

ARQUEOLOGIA EN ALCALA DE HENARES

A

LCALA

DE HENARES

TALLER ESCUELA
DE
ARQUEOLOGÍA Y
REHABILITACIÓN

AYUNTAMIENTO DE
ALCALA DE HENARES
Comisión de Cultura

MINISTERIO DE TRABAJO
Y SEGURIDAD SOCIAL
Instituto Nacional de Empleo



1

11

INTRODUCCION GEOGRAFICA A.
LA COMARCA ALCALAINA

2

17

NORMATIVA PARA LA PROTECCION
DEL PATRIMONIO ARQUEOLOGICO
E INTERVENCIONES EN ALCALA
DE HENARES

3

25

PREHISTORIA Y PROTOHISTORIA

4

41

EPOCA ROMANA Y VISIGODA

5

63

EPOCA MEDIEVAL Y MODERNA

6

87

LA RESTAURACION ARQUEOLOGICA

7

95

PROGRAMA DE ESCUELAS TALLER
Y CASAS DE OFICIO

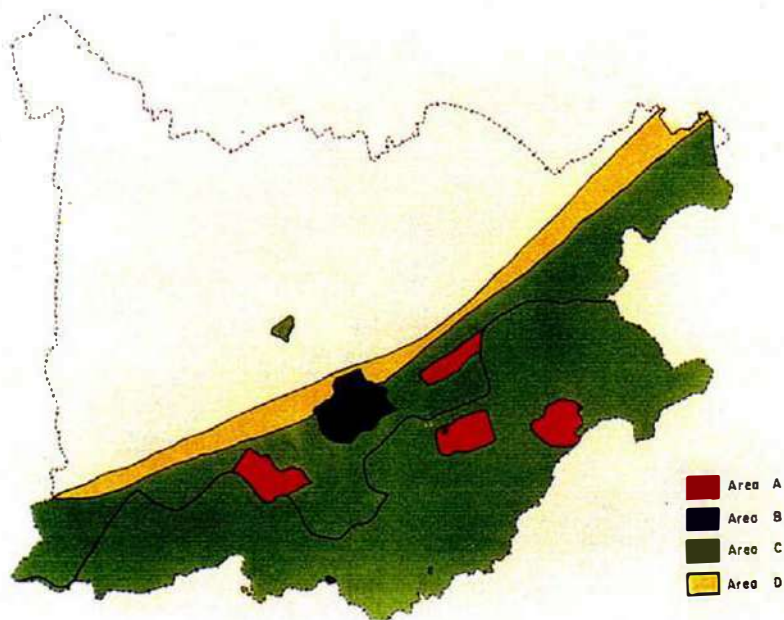
EL MARCO LEGAL PARA LA PROTECCION DEL PATRIMONIO ARQUEOLOGICO

Existen una serie de leyes que señalan el deber por parte de los poderes públicos de garantizar la «conservación y enriquecimiento del Patrimonio Histórico Cultural y Artístico y de los bienes que lo integran cualquiera que sea su régimen jurídico y su titularidad». Dicha legislación, que pretende lograr la salvaguarda de nuestro Patrimonio Histórico Artístico y Arqueológico, se articula en base a tres textos fundamentales: la Constitución Española de 1976, la Ley del Suelo de 9 de abril de 1976, y la Ley de Patrimonio Histórico Español de 25 de junio de 1985.

Las competencias de la Administración para articular un correcto cumplimiento de estas leyes se estructuran en torno al Ministerio de Cultura, las Comunidades Autónomas y los Ayuntamientos. El primero perdió durante el último decenio muchas de sus atribuciones, que pasaron a las segundas, manteniendo las relacionadas con el Patrimonio del Estado y el Patrimonio Nacional. La Comunidad de Madrid recibió el 30 de mayo de 1985 las plenas transferencias, convirtiéndose por tanto en la responsable de su propio Patrimonio Arqueológico.

Respecto a los Ayuntamientos, a pesar de que la ley del Patrimonio Histórico Español les deja un carácter algo marginal, en el sentido de que a éstos les reserva el papel de organismos colaboradores, en la custodia y conservación del Patrimonio Histórico Español ubicado dentro de los límites de su Término Municipal, adoptando cuantas medidas sean necesarias para evitar su deterioro, pérdida o destrucción, éstos sin embargo, a través de los Planes Generales o de las Normas Complementarias y Subsidiarias tienen unos mecanismos óptimos para la protección del patrimonio arqueológico evitando mediante el control de licencias cualquier obra que pueda afec-

Áreas declaradas en el término municipal de Alcalá de Henares. Según Normas Complementarias y Subsidiarias 1984.

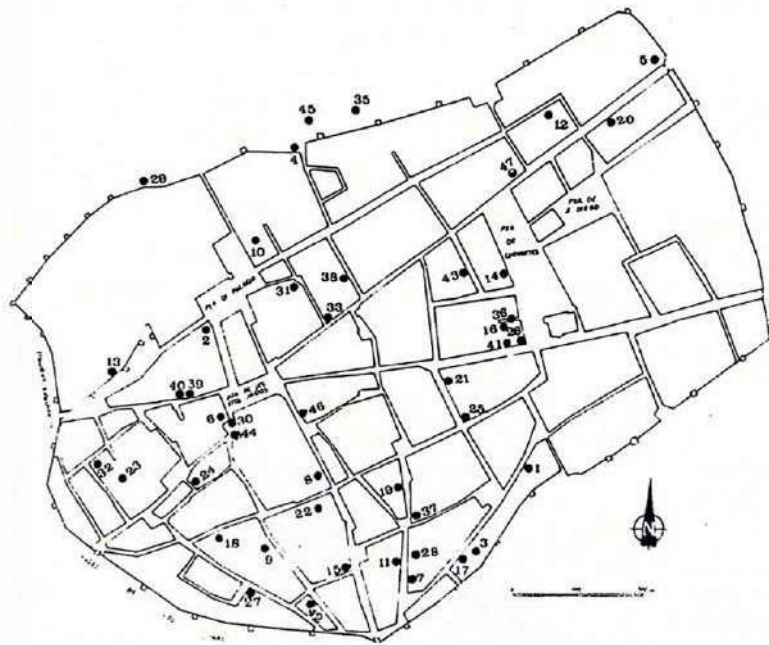


tar al patrimonio arqueológico, paleontológico o etnográfico.

El caso de Alcalá es ejemplificador por lo siguiente: en 1983 se redactan y en 1984 (B.O.C.M. 06-08-1984) se aprueban las Normas Complementarias y Subsidiarias, en los que se hace un planteamiento muy serio y eficaz para el correcto tratamiento del rico patrimonio arqueológico alcalaíno, mediante la declaración de una serie de zonas de interés en las que se precisa una peritación arqueológica previa a la concesión de la correspondiente licencia de obra. Estas Normas contemplan la protección del patrimonio arqueológico sin que signifique un obstáculo para el desarrollo económico del Término Municipal de Alcalá de Henares.

La agilidad administrativa y la intervención rápida de los equipos arqueológicos permite que no existan retrasos en los planes urbanísticos, garantizando además que el medio centenar de yacimientos arqueológicos del Término Municipal de Alcalá de Henares se protejan de una forma adecuada.

Con la aprobación del Plan General de Ordenación Urbana de Alcalá, que presumiblemente entrará en vigor en 1991, se tendrá aún un mejor marco legal de actuación, ya que el mismo se ha redactado adecuándose de una manera más precisa a las nuevas leyes que con posterioridad a 1983 han ido aprobándose. Igualmente ha incorporado las nuevas declaraciones de Areas Arqueológicas.



Intervenciones arqueológicas en el casco histórico de Alcalá de Henares.

- | | | | |
|---|--|---|--|
| 1. C./ Portilla n.º 7. | 14. Teatro Cervantes. | 27. C./ Vaquerías c/v a C/Laguna. | 37. C./ Cardenal Tenorio c/v a Santa Ursula. |
| 2. C./ San Juan s/n. | 15. C./ Empecinado n.º 20. | 28. C./ Siete Esquinas n.º 7. | 38. C./ Imagen n.º 12. |
| 3. C./ Portilla n.º 35. | 16. C./ Escuelas n.º 7. | 29. Puerta de Burgos. | 39. C./ Cardenal Cisneros n.º 10. |
| 4. Vía Complutense n.º 30. | 17. C./ Portilla n.º 45. | 30. Lonja Magistral. | 40. C./ Cardenal Cisneros n.º 14. |
| 5. Colegio Máximo de los Jesuitas. | 18. C./ Rico Home n.º 13. | 31. C./ Nueva n.º 9 y 11. | 41. C./ Santa Ursula n.º 14. |
| 6. C./ Santos Niños n.º 6. | 19. C./ Santa Clara n.º 6 y 8. | 32. C./ Almazán, Cardenal Tavera y C./ Postigo (Facultad de Economías). | 42. C./ Damas n.º 16. |
| 7. C./ Siete Esquinas n.º 11. | 20. C./ Libreros n.º 38. | 33. C./ Mayor n.º 62. | 43. C./ Ramón y Cajal, n.º 8 y 10. |
| 8. C./ Empecinado n.º 10. | 21. C./ Gallo n.º 3. | 34. Urbanización Reyes II. | 44. C./ Victoria 2 esq. a C./ Tercia. |
| 9. C./ Damas n.º 4. | 22. C./ Infanta Catalina n.º 3. | 35. C./ San Félix de Alcalá c/v a Avda. Complutense. | 45. C./ Cruz Verde n.º 1 y 3. |
| 10. Convento de la Madre de Dios. | 23. C./ Cardenal Tavera, Arratia, Postigo. | 36. C./ Escuelas n.º 5. | 46. C./ Empecinado n.º 7. |
| 11. Convento de San Cirilo. | 24. Plaza de la Victoria c/v a C/Trav. Seises. | | 47. C./ Libreros n.º 1. |
| 12. C./ Nebrija n.º 3 y 5. | 25. C./ Gallo c/v a C/Trinidad. | | |
| 13. Puerta de Madrid/Muralla de Alcalá. | 26. C./ Santa Ursula n.º 2. | | |

ACTIVIDAD ARQUEOLOGICA EN ALCALA DE HENARES

A continuación incluimos un listado de las intervenciones arqueológicas realizadas en Alcalá de Henares desde 1984.

• **Excavaciones arqueológicas dentro del Casco Histórico**

1983-1984	C/ Gallo, n.º 3
Solar de la C/ Santiago, n.º 15	C/ San Juan, s/n
C/ Victoria, n.º 1	C/ Santa Clara, n.º 6
Teatro Cervantes	C/ Portilla, n.º 45
C/ del Muelle	C/ Portilla, n.º 35
1985	Plaza de los Santos Niños, n.º 6
Teatro Cervantes	C/ Siete Esquinas, n.º 11
1986	1989
Puerta de Burgos	C/ Siete Esquinas, n.º 7
Iglesia de Santa María	C/ Escuelas, n.º 5
C/ Damas, n.º 4	C/ Cardenal Cisneros, n.º 10
1987	C/ Cardenal Cisneros, n.º 14
Convento de San Cirilo	C/ Gallo esquina a C/ Trinidad
C/ Cardenal Sandoval (Puerta de Madrid. Muralla de Alcalá)	C/ Santa Ursula, n.º 2
Colegio Máximo de Jesuitas. Cuartel de Mendigorria	C/ Mayor, n.º 62
1988	Facultad de Económicas (C/ Postigo, Cardenal Tavera y Almazán)
Teatro Cervantes	C/ Imagen, n.º 12
C/ Empecinado, n.º 20	C/ Postigo, Cardenal Tavera y Arratia
C/ Escuelas, n.º 7	C/ Vaqueras con vuelta a C/ Laguna, n.º 3

C/ Santa Clara, n.º 6 y 8	C/ Rico Home, n.º 13
Plaza de la Victoria con vuelta a Travesía de Seises	C/ Libreros, n.º 38
C/ San Félix de Alcalá con vuelta a Avenida Complutense	C/ Infanta Catalina, n.º 3
C/ Tenorio con vuelta a C/ Santa Clara	C/ Santa Ursula, n.º 4
1990	C/ Damas, n.º 16
C/ Portilla, n.º 7	C/ Ramón y Cajal, n.º 8 y 10
Convento de la Madre de Dios	C/ Victoria, n.º 2 con esquina a C/ Tercia
C/ Nebrija, n.º 3 y 5	Plaza de la Cruz Verde, n.º 1 y 3
	C/ Empecinado, n.º 2
	C/ Libreros, n.º 1

• **Excavaciones arqueológicas en el Término Municipal de Alcalá de Henares**

Se hace la relación siguiendo un criterio cronológico-cultural

Poblado Eneolítico de La Esgaravita (1987 y 1988).	Ciudad Romana de Complutum (Campañas de 1984 a 1990).
Poblado Eneolítico del Arroyo Torote (1988).	Villa romana del Val y Necrópolis visigoda de los Afligidos (Campañas 1985 a 1990).
Poblado Eneolítico de la Edad del Bronce y de la Edad del Hierro del Cerro Ecce Homo (Campañas 1984 a 1988).	Necrópolis visigoda de Equinox (Campaña de 1987).
Restos antropológicos de la Edad del Bronce excavados en el campo de tiro (Campaña de 1988).	Ciudad árabe de Alcalá la Vieja (Campaña de 1984-1988).

PALEOLITICO

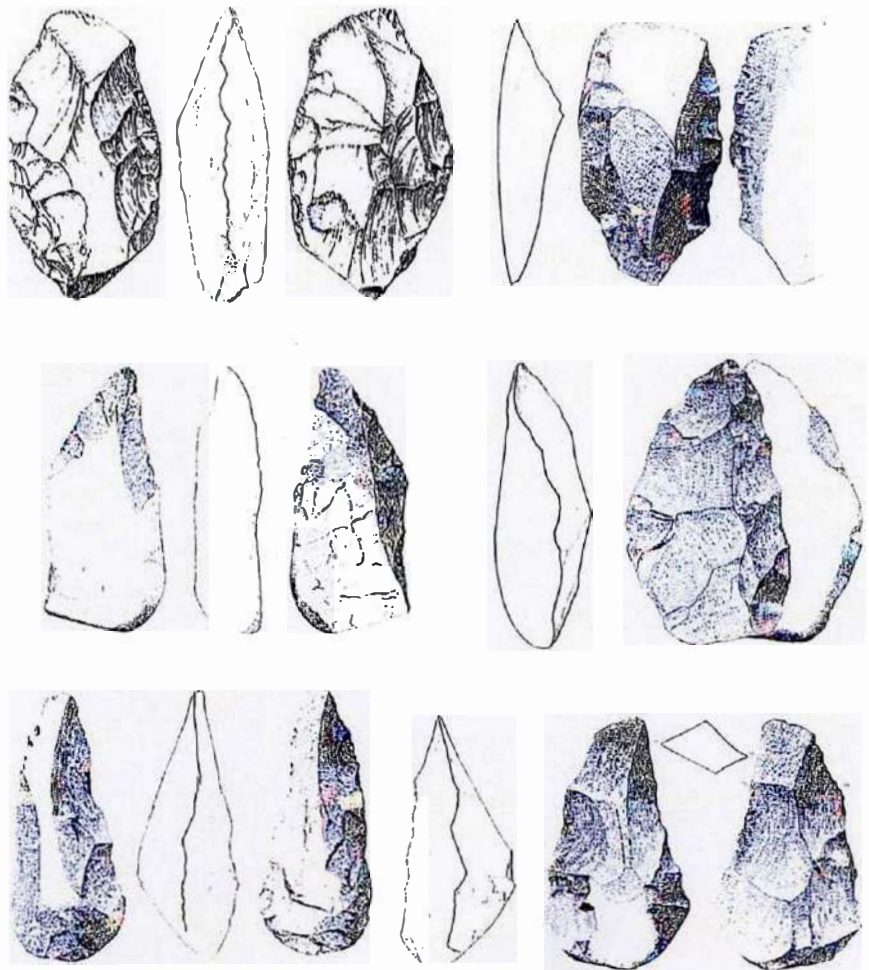
En el término municipal de Alcalá de Henares se han recogido instrumentos líticos del Paleolítico en el *Campus* de la Ciudad Universitaria, en los terrenos de aluvión del Arroyo Camarmilla y en los cerros de la margen izquierda del río Henares.

A través de los datos que nos proporcionan los yacimientos arqueológicos y de los conocimientos que actualmente tenemos sobre geología, podemos establecer un esquema válido para generalizar la vida del hombre en el Cuaternario y extrapolarlo a nuestra zona.

Haciendo una introducción de tipo general debemos decir que el Paleolítico es el período cultural más largo en la historia del hombre, calculándose en la actualidad una antigüedad de dos millones de años para los primeros homínidos y de 8.000 años para el final del período. Haciendo divisiones culturales dentro del mismo podemos establecer tres momentos: Paleolítico Inferior, Medio y Superior.

El Paleolítico Inferior.—Es la fase más larga, ya que llega hasta hace aproximadamente 80.000 años. Por lo general, los yacimientos se encuentran situados al aire libre en los depósitos fluviales cuaternarios. De todos ellos el más próximo a nuestra zona y mejor conocido es el de Aridos en el Valle del Jarama cerca de la confluencia del Henares. En él se han identificado restos de dos grandes elefantes (*Palaeloxodon Antiquus*) asociados a útiles en sílex y cuarcita. Alguno de estos animales parece que fue descuartizado *in situ*. Junto a ellos aparecieron otras especies, ciervos, bóvidos, cánidos, etc.; en general se identificaron asociados más de doscientos individuos reagrupados en cincuenta y cinco variedades de peces, anfibios, reptiles, aves y grandes y pequeños mamíferos.

De otros momentos del Paleolítico disponemos de menor información, ya que la mayoría de los yacimientos han sido destruidos por la expansión descontrolada de núcleos urbanos durante la última década.

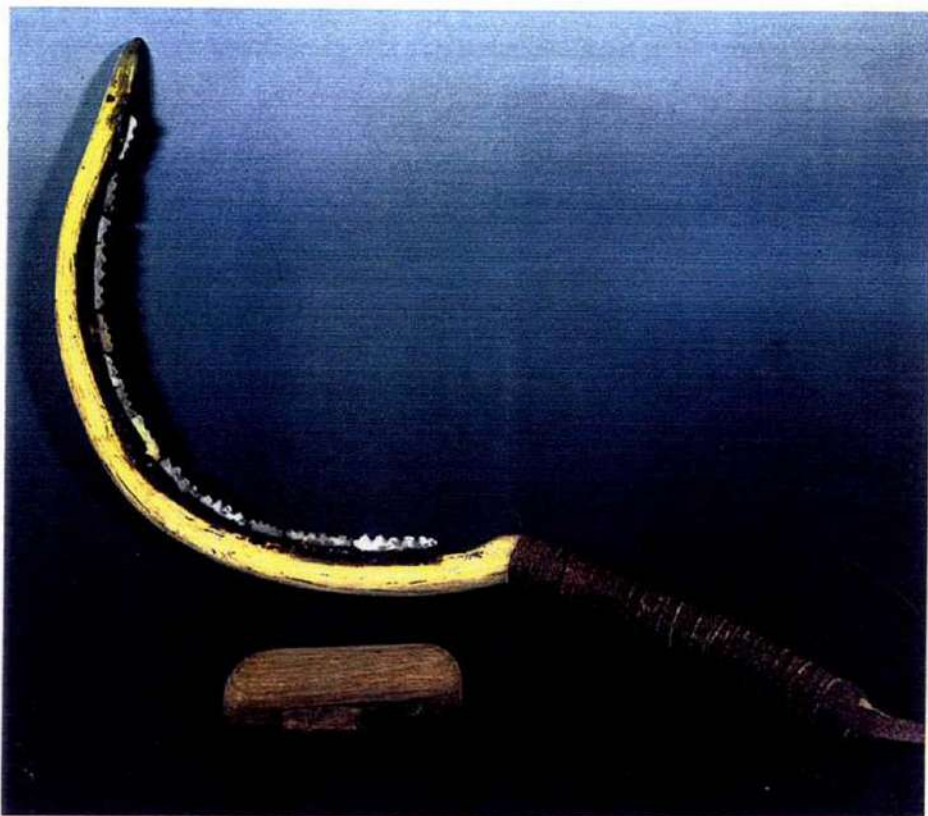


*Industria lítica del Paleolítico Inferior
(según A. Querol, 1980).*

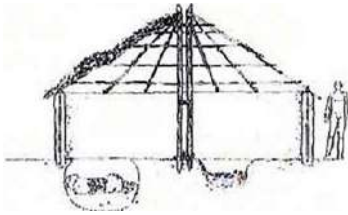
NEOLITICO

Al final del Paleolítico se produce un profundo cambio. Los grandes animales que pacían en los valles de los ríos madrileños desaparecen condicionados por los marcados cambios climáticos del final del Cuaternario. El hombre a partir de este momento debe producir su propio alimento, ya que la naturaleza no le proporciona la caza suficiente para poder sobrevivir.

La domesticación de animales (cabras, ovejas, cerdos, vacas, caballos...) y la agricultura (cereales, legumbres...) son las innovaciones más importantes que se producen

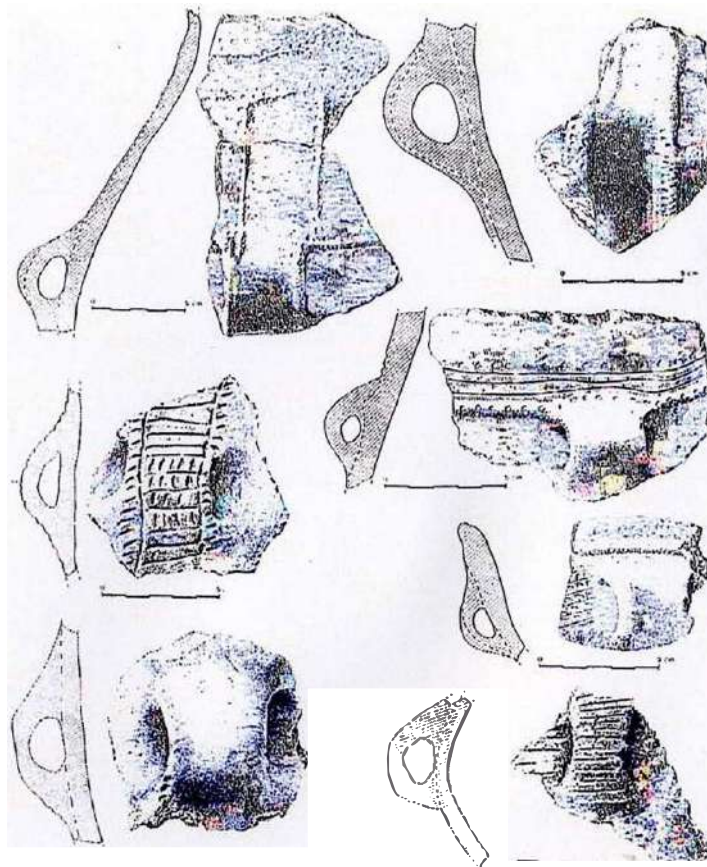


Reconstrucción de útiles del Neolítico (hacha y cuchillo).



Corte ideal de una cabaña.

en este período. Igualmente se inventa la cerámica, se pulimentan los utensilios de piedra, se fabrica cestería y el hombre se hace más sedentario, condicionado, quizá, por las prácticas de la agricultura. Sabemos que nuestra comarca estaba ocupada por gentes del Neolítico final, como confirman las cerámicas de este momento encontradas en las laderas de los cerros de la margen izquierda del río Henares, muy cerca del agua.



Cerámica neolítica de la Comunidad de Madrid (según M.D. Fernández y A. Méndez).

CALCOLITICO

Dentro de este período, los restos más antiguos documentados en nuestra zona debemos situarlos cronológicamente en una etapa calcolítica que podemos denominar precampaniforme, en la que se documenta muy poca actividad metalúrgica. El yacimiento mejor conocido es el de La Esgaravita; en él se han recuperado cerámicas lisas de formas cerradas, utensilios en sílex, tales como lascas retocadas, cuchillos, raspadores, hachas pulimentadas, molinos de mano, todo ello en estructuras conocidas con el nombre de «fondos de cabaña».

Las gentes campaniformes, conocedoras de la fundición del cobre, también están presentes en nuestra comarca. Los hallazgos cerámicos son frecuentes en las terrazas de los ríos alcaláinos y en los cerros de la margen izquierda del río Henares, pero



Toma de muestras de polen en el yacimiento calcolítico de La Esgaravita

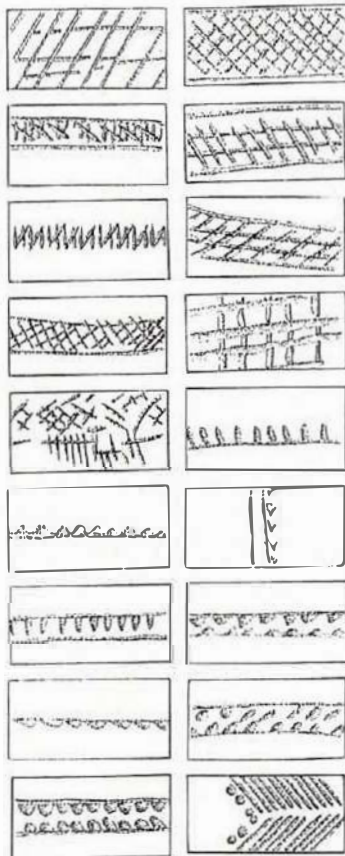


Formas calcolíticas del yacimiento de La Esgaravita

siempre en superficie y nunca procedentes de excavaciones científicas. Junto a las cerámicas campaniformes es frecuente encontrar industria lítica en sílex (láminas y puntas de flecha) y útiles de piedra pulimentada.

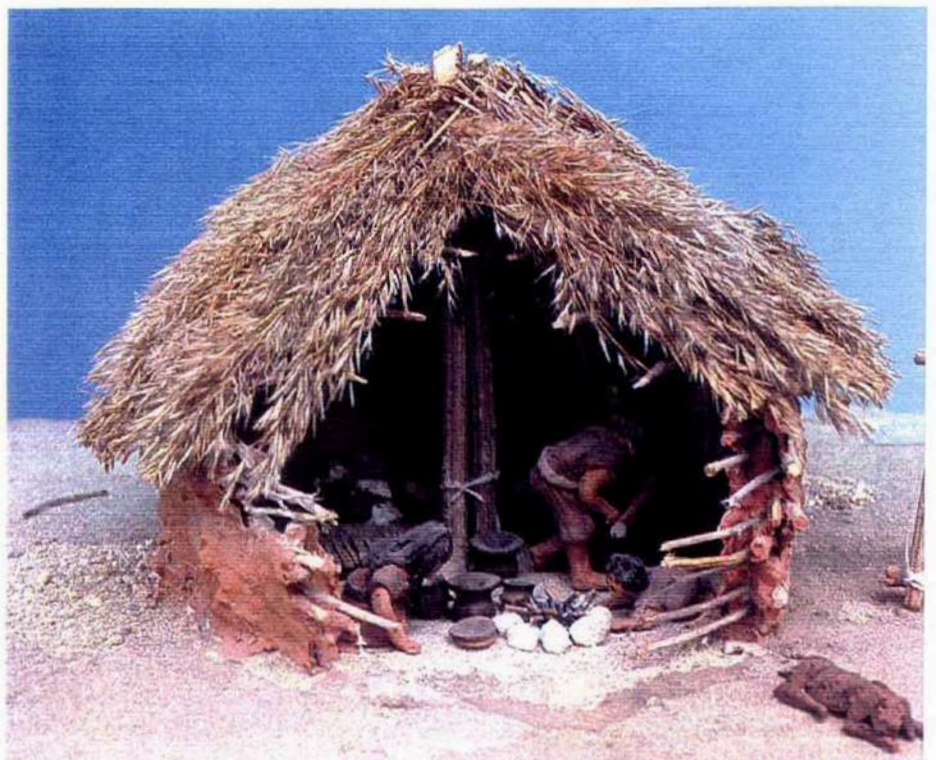
Los datos que tenemos sobre el rito de enterramiento en este período son muy escasos. Parece ser que en un primer momento se deposita el difunto en grietas de los cerros como así ocurre en Tielmes, Rivas-Vaciamadrid o Tortuero (Guadalajara).

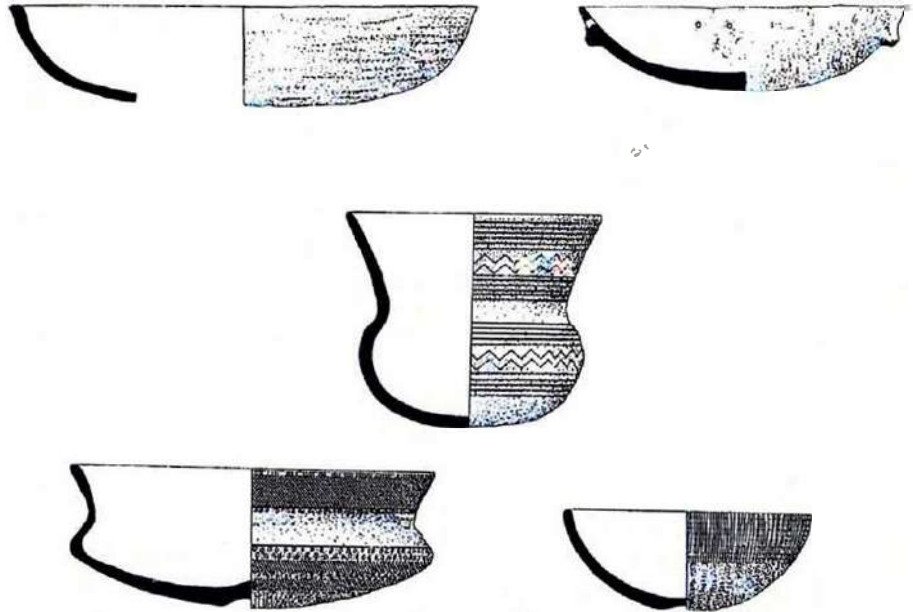
El rito funerario en contextos campaniformes parece ser algo mejor conocido, siendo frecuente la deposición del cadáver en una fosa al que se acompaña de ajuar: cazuela, vaso y cuenco con las típicas decoraciones del Campaniforme tipo Ciempozuelos.



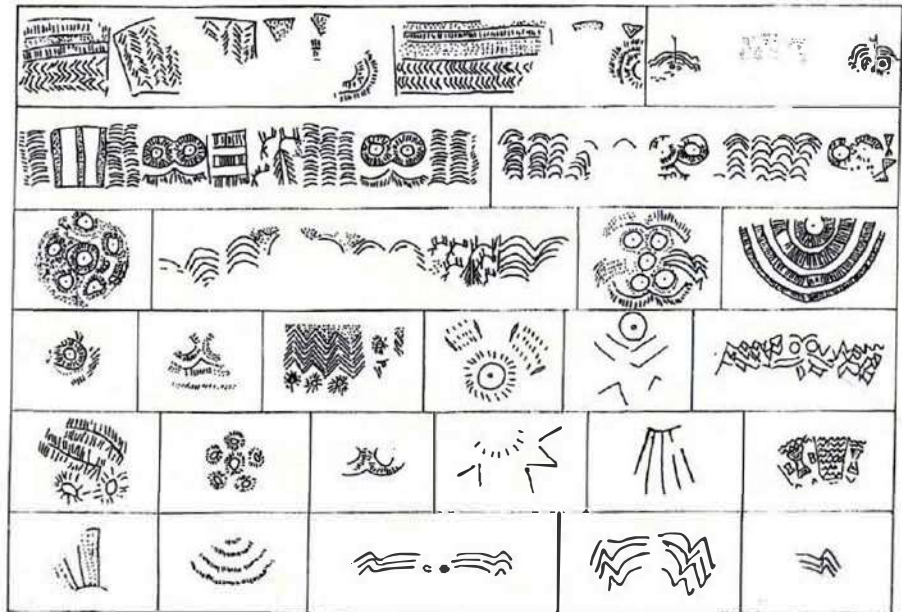
Motivos decorativos campaniformes.

Reconstrucción de un poblado del Hierro Antiguo.





Formas lisas del yacimiento de La Esgaravita (Alcalá de Henares) y cerámicas campaniformes de la Comunidad de Madrid.

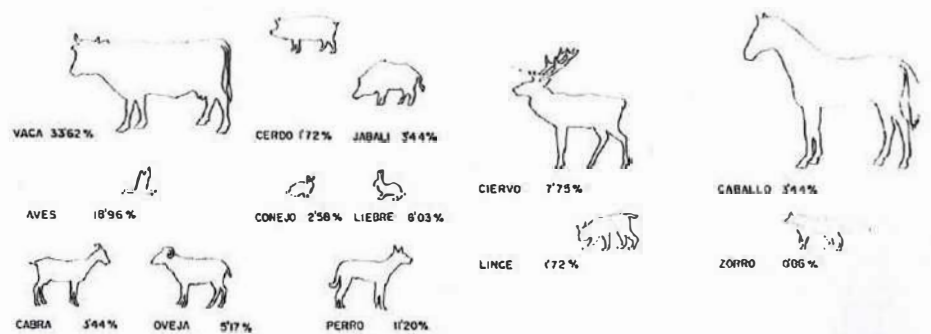


Decoraciones documentadas en las cerámicas del calcolítico peninsular.

EDAD DEL BRONCE

Hablar del comienzo de la Edad del Bronce en la región madrileña es problemático por varias razones. Primera, no existen elementos claros que definan este momento. Segunda, la presencia de la «cultura» campaniforme hasta bien entrada la Edad del Bronce, y tercera, la aleación de cobre y estaño, es decir el bronce, no se generaliza hasta el final del período aunque documentamos algunos instrumentos en contextos anteriores.

El Bronce Pleno es de difícil interpretación, ya que en él confluyen dos «culturas» con elementos no demasiado bien definidos. Por un lado, aparecen poblados con cerámicas lisas de gran tamaño, carenas medias y generalmente sin decoración, que podemos definir como horizonte clásico, y por otro, poblados en los que gran número de sus cerámicas se decoran con diseños geométricos realizados con técnicas de incisión e impresión, y al que denominaremos como horizonte de los Vascos, al menos para la zona madrileña.



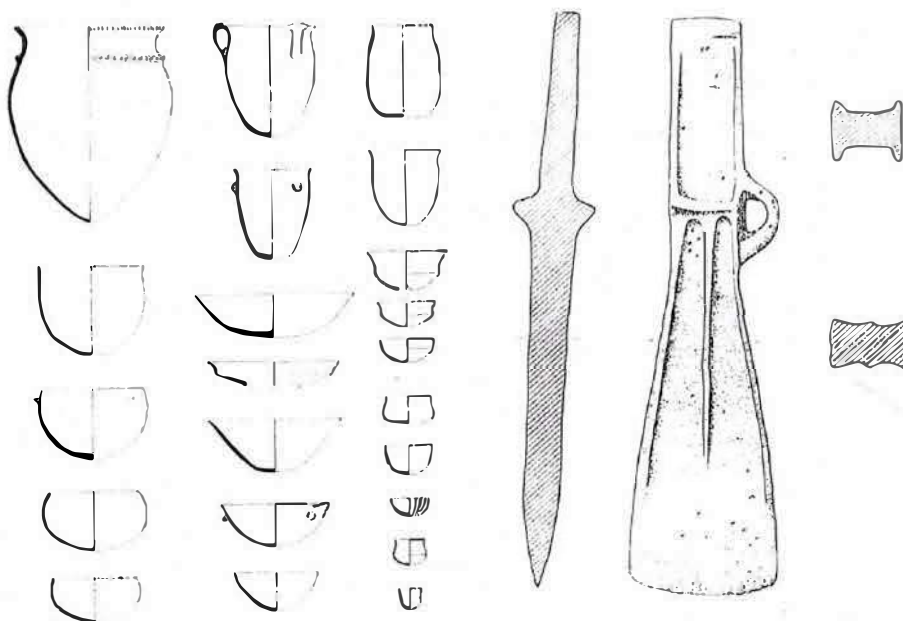
Fauna más frecuente en los yacimientos de la Edad del Bronce.



Vista del cerro Ecce Homo desde el Valle de Henares.

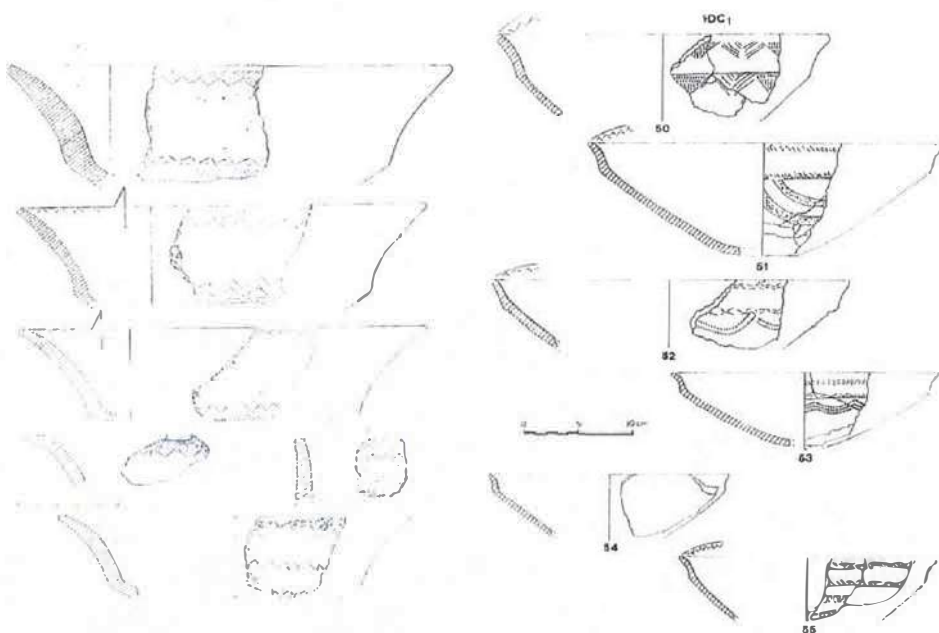
Por evolución las cerámicas del horizonte de los Vascos darán las típicas cerámicas de Cogotas I, cultura que se desarrolla durante la segunda mitad del segundo milenio y el primer cuarto del primer milenio antes de Jesucristo. Su economía, al igual que en etapas anteriores, se basaba en la cría de cabras y ovejas, el cultivo de cereales y algo de caza. Los poblados siguen presentando estructuras de «fondos de cabaña» y el rito funerario era la inhumación, depositando el cadáver en posición fetal en la base de un hoyo, y al que algunas veces se acompañaba del ajuar (recipientes cerámicos, objetos metálicos...). La cerámica es de formas diversas, entre las que destaca la cazuela de carena alta y la vasija bitroncocónica, que se decoran con motivos geométricos empleando técnicas de incisión, impresión, boquique y excisión.

El yacimiento mejor conocido de este período es el del Cerro del Ecce Homo, en cuya cima se están realizando excavaciones científicas por un equipo de la Universidad Complutense de Madrid.



Formas usuales del Bronce Pleno de la meseta.

Hacha de talón (T.M. de Meco, Madrid).
Colección Museo Arqueológico Nacional.



Cerámica del horizonte «Los Vascos» del Bronce Pleno recuperados por el T.M. de Alcalá de Henares.

Algunas formas cerámicas del cerro Ecce Homo (T.M. de Alcalá de Henares, Madrid).

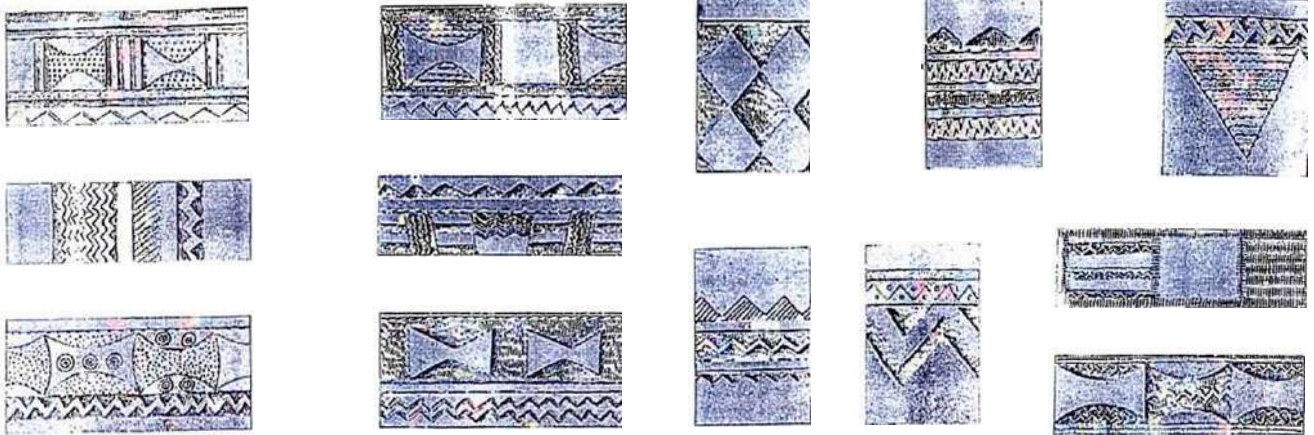


Cerámicas de Cogotas I.



*Cerámicas decoradas de Cogotas del cerro
Ecce Homo.*

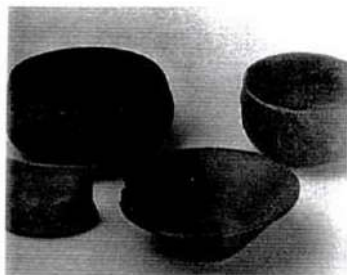
*Algunas decoraciones del horizonte
Cogotas I.*



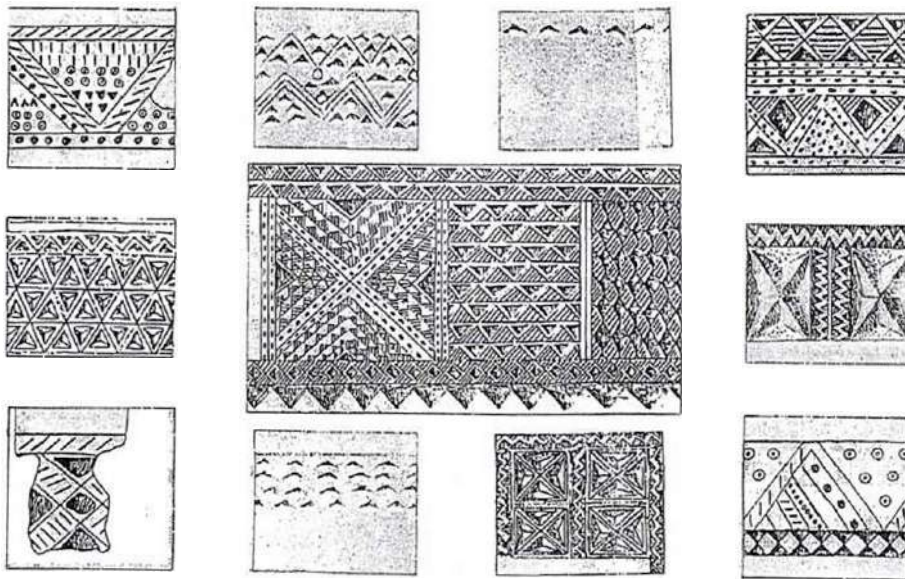
EDAD DEL HIERRO

Durante muchos años los investigadores tenían la idea de que la Edad del Hierro supuso una profunda ruptura con el período anterior. Las últimas investigaciones nos demuestran que estos cambios no fueron tan traumáticos, sino más bien se trató de un proceso de aculturación que empezó a producirse en torno a los siglos X-IX a. C. que es cuando tenemos evidencias arqueológicas con la aparición de los primeros elementos característicos de este momento.

Las formas de vida durante esta primera Edad del Hierro parece que no sufren demasiados cambios. Los poblados siguen siendo a base de cabañas, algunas de grandes dimensiones, empleando en su construcción la madera, la paja y el manteado de barro. La cerámica se seguirá fabricando a mano y se decorará con motivos geométricos realizados con técnicas de incisión, pintura o grafito.

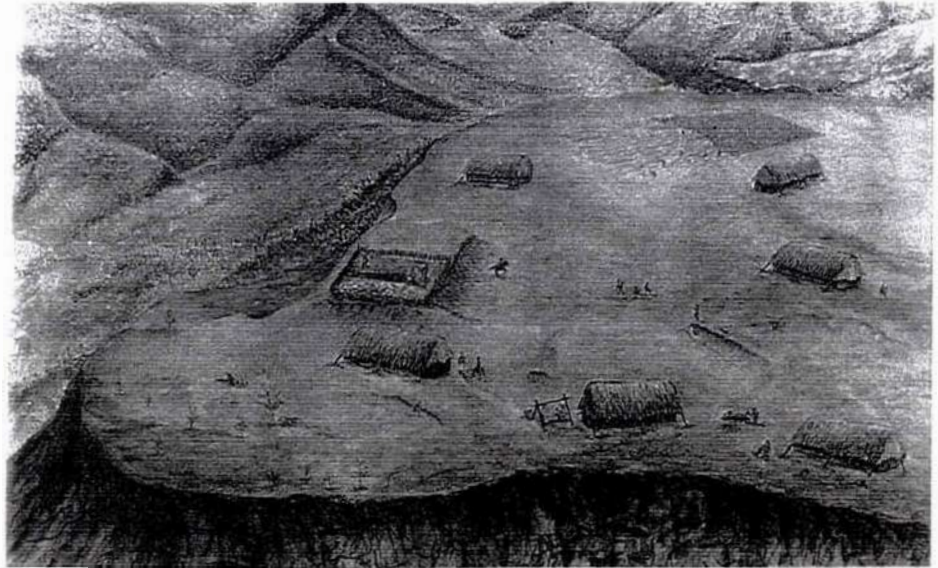


*Cerámicas del Hierro Antiguo del cerro
Ecce Homo (Alcalá de Henares) y Tielmes.*



Algunas decoraciones del Hierro Antiguo.

Reconstrucción de un poblado del Hierro Antiguo.



La carencia de investigación arqueológica en asentamientos atribuibles culturalmente a la primera Edad del Hierro en nuestra comunidad, nos está dificultando el conocimiento en profundidad de cómo se produjo el proceso de organización del territorio.

Durante el siglo V a. C. entran en escena los celtíberos y más en concreto para la zona alcaláina el grupo de los carpetanos. Estos pueblos emplean el hierro como materia prima para la fabricación de sus instrumentos, la cerámica se factura utilizando el torno. El rito funerario sigue siendo la incineración depositando las cenizas del difunto en una vasija cerámica que se entierra en la necrópolis junto con el ajuar (los objetos más preciados del difunto). Construyen enormes ciudades, superando en algunos casos más de una treintena de hectáreas.

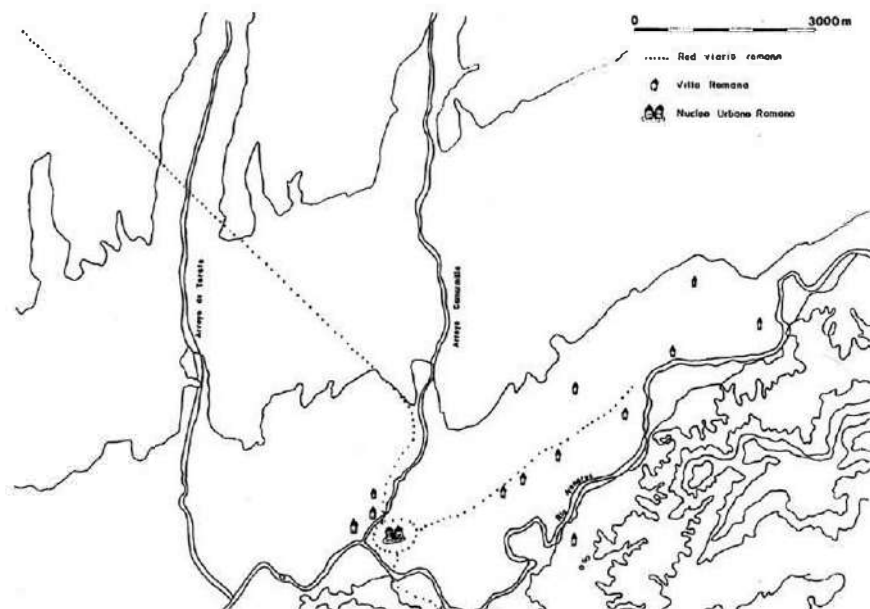
La economía de los celtíberos difería por zonas, aunque en términos generales eran buenos agricultores de cereal, no descuidando la cría de ganado, en la cual ocupaba un lugar destacado el caballo. Es importante en su desarrollo el contacto con las



Algunos motivos decorativos de las cerámicas celtibéricas e ibéricas.

EPOCA ROMANA

El paso del mundo celtibérico al romano en la zona de Alcalá de Henares no nos es aún todo lo bien conocido que quisiéramos. Como ya hemos visto más arriba, en la realización de la Carta Arqueológica se han documentado varios yacimientos que se corresponden a la transición entre ambas culturas, momento este caracterizado por la presencia de cerámica campaniense. Parece sin embargo, que durante los últimos años de la República y primeros del Imperio, esto es, a lo largo del siglo I a. C. y hasta mediados del siglo I d. C., existirían diversos asentamientos siendo el principal el ubicado en el cerro de San Juan del Viso, enorme fortaleza natural de más de doscientos metros de desnivel con respecto al río Henares y lugar estratégico para el control de la *Vía Emérita Augusta-Caesar Augusta* y la vía que partía hacia *Valentia*.



Plano de dispersión de yacimientos y vías romanas de la zona alcalaina.



*Moneda de oro de época Julio-Claudia.
Ciudad romana de Complutum.*

*Conjunto de materiales procedentes de un
larario. Ciudad romana de Complutum.*

Los trabajos de excavación realizados hasta la fecha, que datan de los años 1975 y 1978, nos han permitido conocer un edificio termal de carácter público, parcialmente desmontado con vistas a la reutilización de sus materiales constructivos. Igualmente, los datos proporcionados por la excavación permitieron precisar la cronología del yacimiento, que se situaría entre el cambio de era y el último tercio del siglo I d. C., si bien suponemos que perviviría algún tipo de ocupación hasta el final del mundo romano.

También la prospección ha sido muy útil a la hora de conocer el asentamiento del Cerro de San Juan del Viso, que supone el primer emplazamiento de Complutum. La fotografía aérea ha posibilitado ver su forma rectangular con un eje máximo de aproximadamente 250 mtrs. en dirección N.O. y 150 mtrs. de anchura, pudiendo hablarse ya de un urbanismo que, a falta de más datos, ignoramos si es romano de nueva planta o si reaprovecha una antigua ocupación celtibérica.

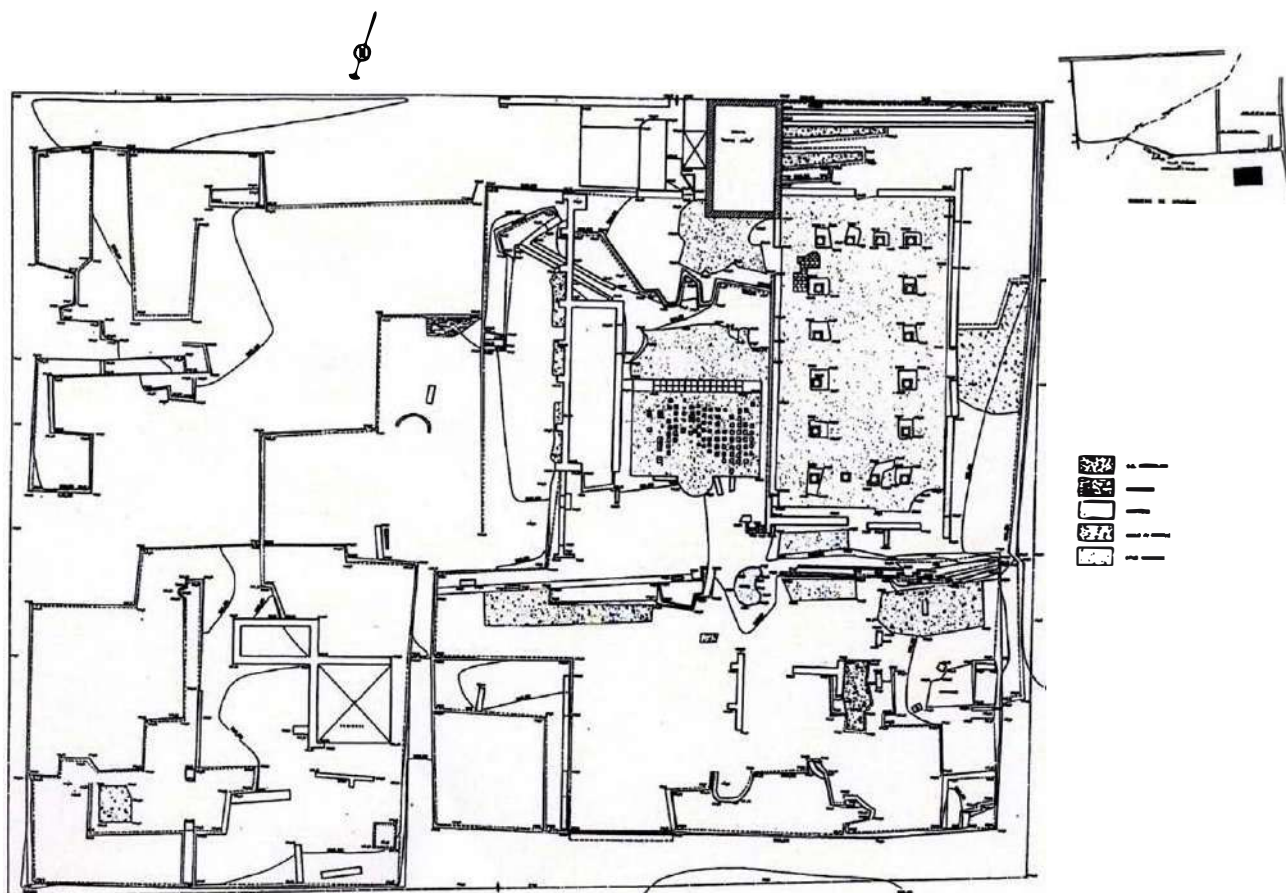


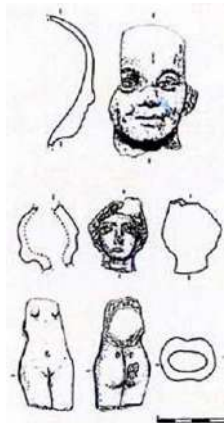
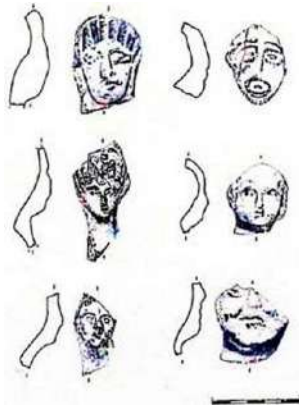
LA VIDA URBANA

La presencia de una ciudad caracteriza la ocupación romana de la comarca de Alcalá de Henares y su entorno. A mediados del siglo I d. C. se produce un cambio en su ubicación, pasando de estar en lo alto del cerro del Viso a establecerse en el llano, junto a la confluencia de los ríos Henares y Camarmilla.

Este cambio de ubicación fue una práctica común en muchas ciudades de todo el Imperio. En el caso de *Complutum* el nuevo emplazamiento se justifica por varias causas, la principal es la necesidad de acercamiento a la *Vía* que lógicamente discurría

Plano de los edificios públicos de *Complutum*.

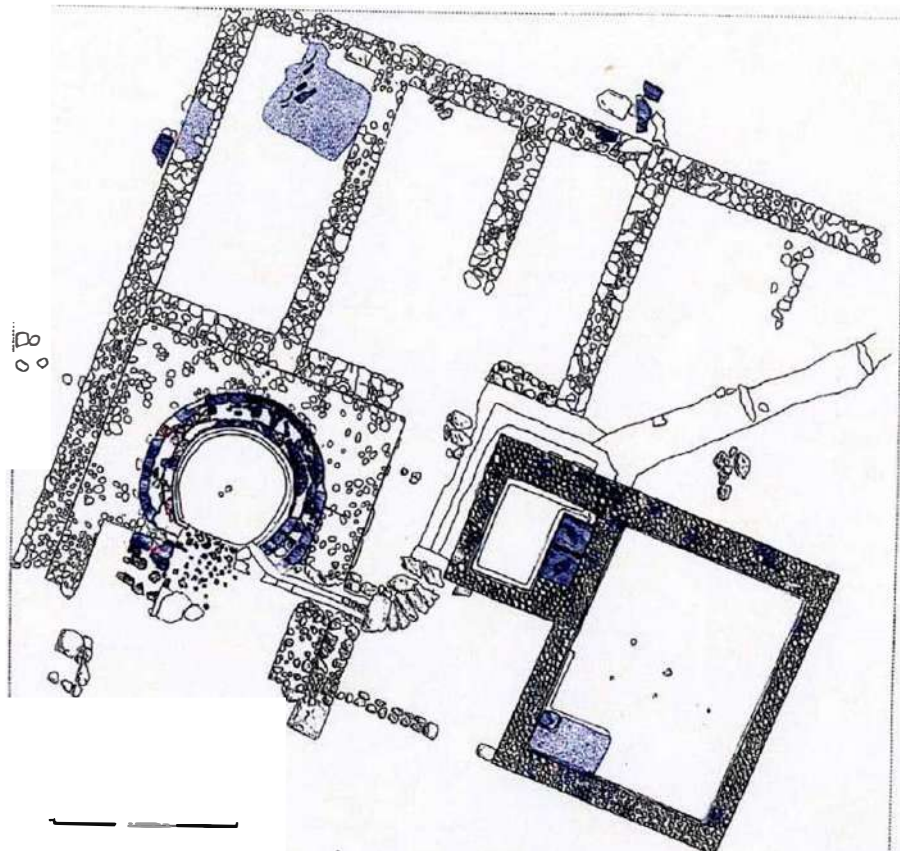




Figuras de terracota con fines lúdicos o de culto. Ciudad romana de Complutum.

paralela al río Henares uniendo las ciudades de *Eméria Augusta* con *Caesaraugusta*; otro motivo debió ser la comodidad del hábitat en la vega, donde es mucho más fácil todo tipo de suministros como por ejemplo el agua tan abundante en la superficie y el subsuelo complutense.

Desde el principio *Complutum* estuvo marcada por su importancia dentro de la red viaria romana. Es fundamental su posición en la vía 25 del Itinerario de Antonino, que une las ciudades de *Caesaraugusta* y *Eméria Augusta*. Hacia el norte parte otra vía, que se encamina a la Sierra Norte de Madrid remontando el Jarama, como



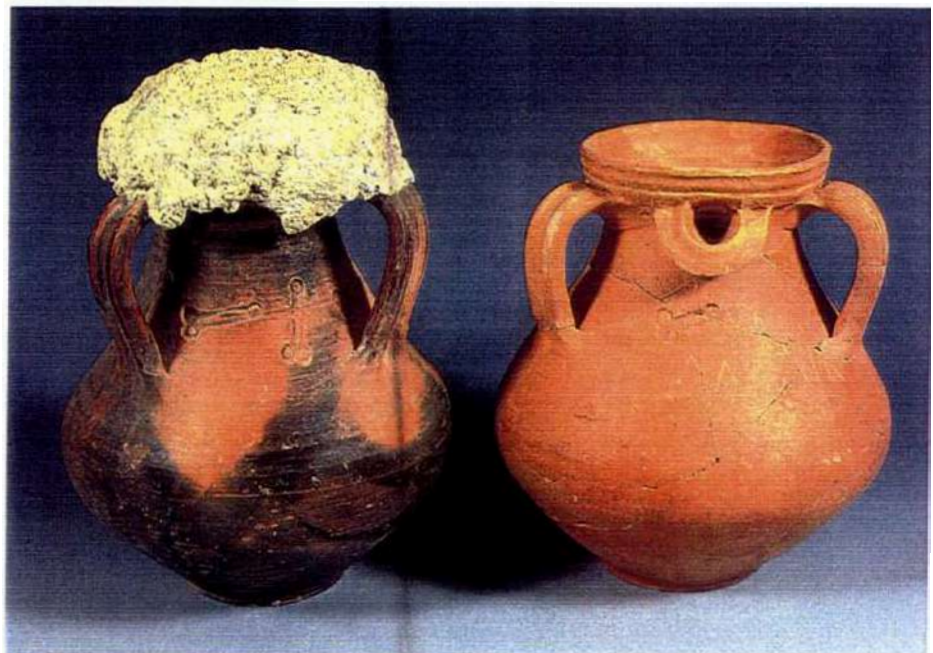
Plano del conjunto termal documentado al norte de Complutum.



Terra Sigillata Hispánica Tardía y Africana de los siglos IV y V. Ciudad romana de Complutum.

bien prueban los restos de época visigoda que jalonan el que sería su trazado. Por fin, hacia el S.E. y después de ascender al Cerro del Viso tras cruzar el Henares por el Puente Zulema, existe otra vía que se dirige a *Carthago Nova*. Esta posición dotaría a *Complutum* de una naturaleza cosmopolita y de una cierta vitalidad comercial, dentro del marco de una ciudad plenamente romana.

La copiosa epigrafía, tanto mayor como menor, procedente de *Complutum*, es de gran importancia y aporta datos de interés: culto al emperador y a los dioses romanos, existencia de importantes familias con círculos de consanguineidad entre ellas, abundancia de libertos e inmigrantes de distintos puntos de *Hispania* y del resto del Imperio (como Grecia o Egipto) e inexistencia, o poca presencia, de nombres con raíz indígena. Todo ello refuerza la idea del alto grado de romanización alcanzado por *Complutum*.



Cerámicas con decoraciones fállicas de Complutum.



Detalle del mosaico de Baco (Complutum).

Esta se concibe como una ciudad de nueva planta, establecida en el llano a finales de la dinastía de los Julio-Claudios. Las excavaciones arqueológicas han documentado la existencia de un nivel de aterrazamiento fechado en época de Claudio-Nerón. Sobre él se construyó la basílica, el principal edificio público excavado hasta la fecha, y su cronología coincide con el momento en que se supone que *Complutum* recibiría el rango de *Municipium* de manos del emperador Vespasiano.

Desgraciadamente el modo en que se han recuperado los restos de *Complutum* hace que tengamos una visión un tanto fragmentada de su realidad urbana. Durante los años 70 la meritoria labor de grupos aficionados y arqueólogos consiguió salvar un buen número de casas romanas del avance de la ciudad de Alcalá de Henares. A esto se unen las excavaciones sistemáticas que se vienen realizando desde 1985 en el área del llamado «Paredón del Milagro», que han proporcionado datos fundamentales para entender la trama urbana complutense.

En primer lugar, hay que mencionar un conjunto de edificios públicos que cerrarían el Foro por su lado Oeste, y que se compone de una basílica municipal, unas termas públicas y un *septizonium*, fuente pública de grandes dimensiones dedicada a las siete Casas Celestiales. Junto a ellas, una serie de casas privadas: a las cinco publicadas en 1984 por Dimas Fernández-Galiano (Casa de Aquiles, Casa de Cupidos, Casa de Baco, Casa de los Peces y Casa de Leda) se une la Casa de los Estucos, aún en proceso de excavación, que constituye una manzana articulada en la trama de calles que se desarrolla al Oeste del conjunto de edificios públicos.

Nuestros conocimientos del urbanismo complutense se complementan con las vías de agua y cloacas que definen a la vez la red de saneamiento y la red viaria.

Al Norte de la ciudad y rodeándola a modo de cinturón residencial, se han documentado diversas casas privadas, algunas en proceso de excavación actualmente. Cabe destacar la *domus* descubierta en 1987 junto al río Camarmilla, de la que se recu-

peraron unas termas privadas con *frigidarium* y *caldarium* y una serie de habitaciones anexas.

Respecto a la historia de la ciudad, probablemente la estratigrafía constatada para la basílica sea una buena muestra de su devenir. Distinguimos para ello las siguientes fases:

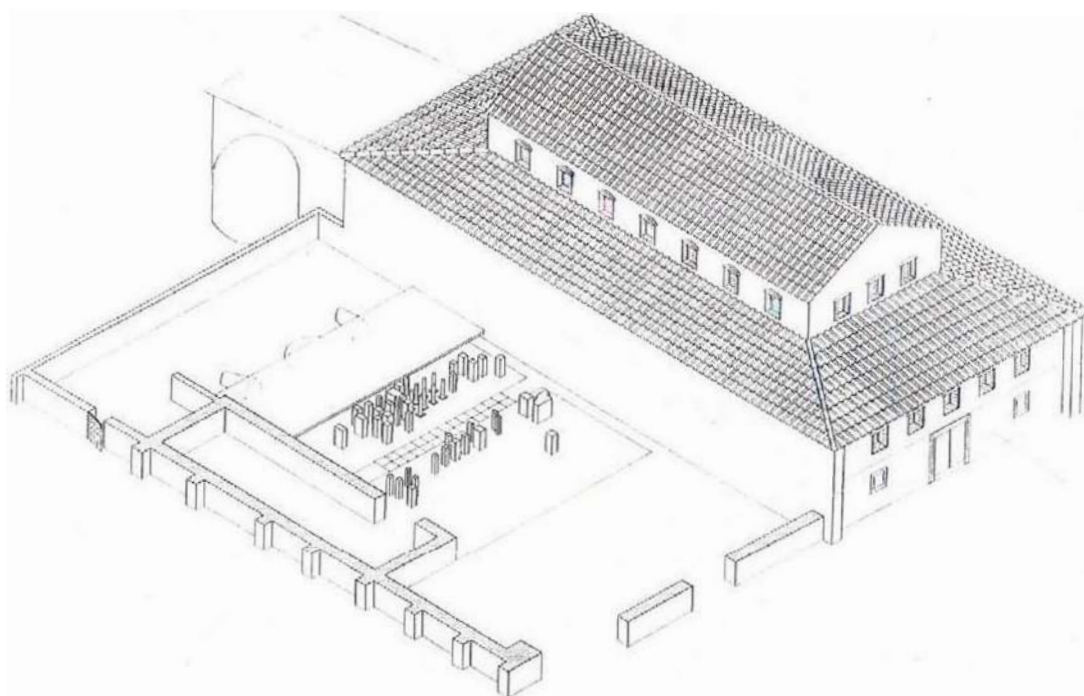
FASE IA: fechada a finales de la dinastía de los Julio-Claudios, a mediados del siglo I d. C.

FASE IB: no hay datos para una definición cronológica.

FASE II: fechable en la segunda mitad del siglo III o principios del IV d. C.

Es sugerente pensar en una historia parecida para toda la ciudad. Conocemos en efecto un cierto esplendor en el siglo I d. C. Durante éste y el siglo II parece haber

Axonometría de la Basílica, Termas y «Septiconium» de la ciudad romana de Complutum.



un buen flujo de población, y *Complutum* recibe un considerable tráfico comercial procedente del resto del Imperio, hecho éste que se advierte tanto en el tráfico de materiales (es significativo el caso de la cerámica, existiendo incluso muy probablemente un mayorista instalado en *Complutum* conocido por la marca de alfarero ULLO), como en el de personas, tanto por la llegada de extranjeros a la ciudad como por la salida de complutenses hacia otros puntos del Imperio. Sin embargo, en un momento dado se acomete una renovación que afecta a los edificios públicos, coincidiendo con la Fase II de la basílica. Este momento de nuevo vigor, que probablemente representa una recuperación después de la crisis que el siglo III supone para la vida municipal romana en general, coincide con la cronología propuesta para las casas privadas que conocemos, cuya construcción, las más de las veces sobre niveles más antiguos, se remonta al siglo III o IV d. C.

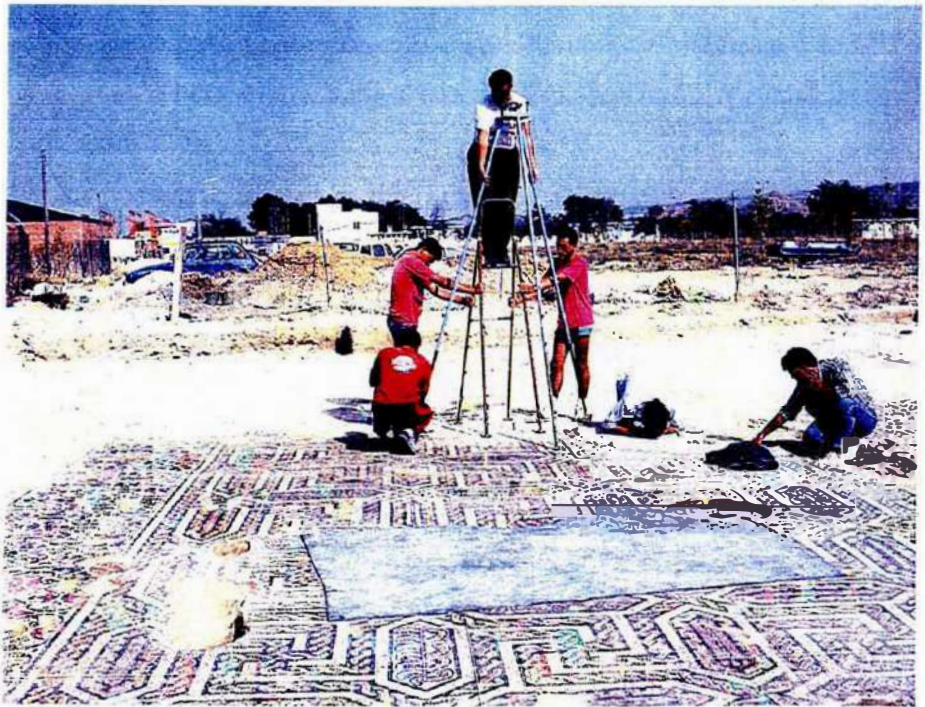
Durante todo el siglo IV la ciudad conserva su vigor y su apego a las tradiciones romanas, como muestran la pervivencia de su basílica municipal y sus termas, así como los temas claramente paganos que se reflejan en la iconografía de las casas privadas. Todo ello viene reforzado por el elevado volumen de materiales bajoimperiales que se han recuperado en las excavaciones arqueológicas.



Conjunto de marcas de alfarero de mediados del siglo I d. C. procedentes del nivel de aterrazamiento previo a la construcción de la Basílica de *Complutum*.

LA VIDA RURAL

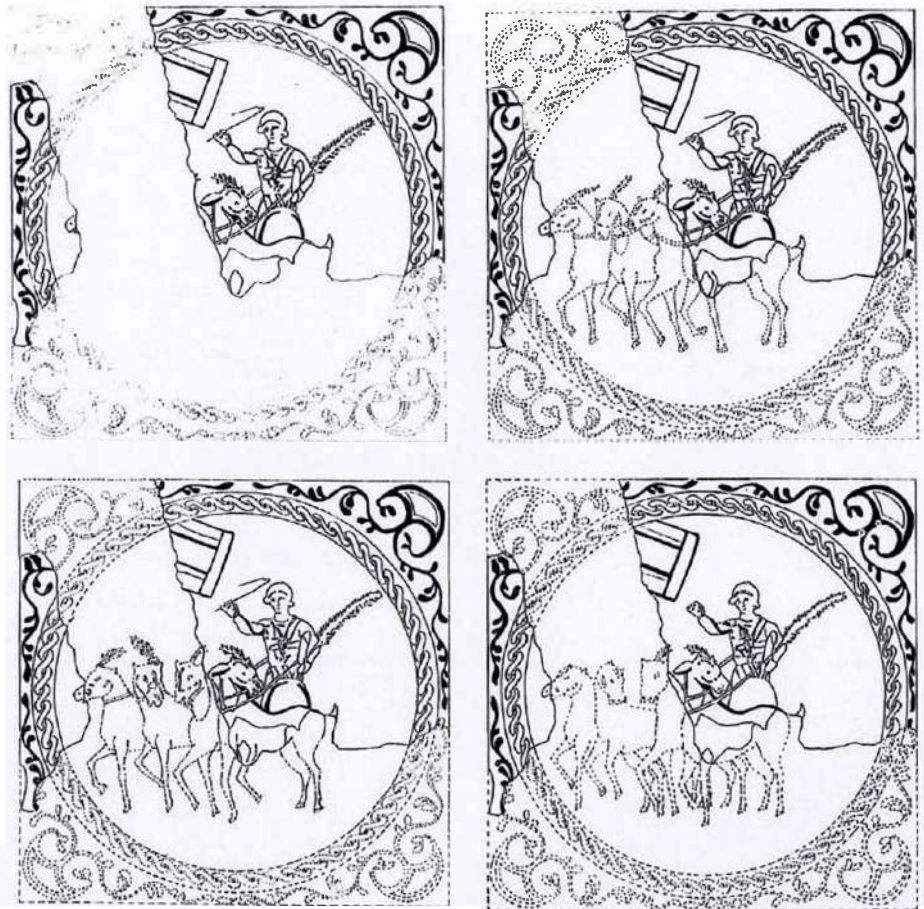
Al igual que ocurría en el resto de *Hispania* en el territorio carpetano se va produciendo a lo largo del Bajo Imperio una tendencia al abandono de las ciudades y a habitar las áreas rurales. En este momento la ciudad, debido a múltiples causas, ya no reúne unas condiciones óptimas ni tiene el atractivo suficiente para albergar a los grandes señores que buscan en el *agro* una mejor y más segura forma de vida. Con frecuencia son las casas de campo que ya existían en los siglos I y II d. C. las que sirven de base para la edificación de las nuevas *villae*, en las que se verán reflejados los gustos, creencias y valores de su propietario; al mismo tiempo que será un reflejo de su poder ante los que tengan oportunidad de conocer su propiedad.



Trabajos de documentación en el mosaico del Auriga Victorioso (villa de El Val).

En torno a *Complutum*, y sobre todo extendiéndose a lo largo de la orilla derecha del Henares, se han documentado numerosos asentamientos romanos, la mayoría interpretables como *villae*, de las cuales la mejor conocida es la del Val.

Como la mayoría de estos asentamientos, la «villa» del Val se ubica en las proximidades de una vía importante de comunicación, con buenos recursos hídricos, dado que está en las inmediaciones del Henares y además sobre un importante nivel freático. Tiene cerca un monte bajo en donde aprovisionarse de leña y caza.



Posibles reconstrucciones del emblema central del mosaico *Auriga Victorioso* (villa romana de El Val).

La arquitectura de la villa del Val es la mejor conocida de este tipo de yacimientos en la Comunidad de Madrid, y una de las mejores de toda la *Hispania*. Desgraciadamente una parte considerable de la misma desapareció en 1970 a raíz de la apertura de una gravera en la zona. Sin embargo, parte de los restos pudieron salvarse ese mismo año. Posteriormente las campañas de 1985, 1986, 1987, 1988, 1989 y 1990 nos han permitido conocer casi la totalidad del edificio.

La «villa» tiene planta dispersa, extendiéndose en una superficie de 300×150 m. La *pars urbana*, zona destinada a las viviendas y el recreo del señor, se articula en torno a un peristilo semicircular. En torno a él, diversas dependencias pavimentadas con ricos mosaicos, y una entrada muy característica consistente en una fachada con varias torres, hecho este común a otras *villae*, como las de Carranque (Toledo) o La Olmeda (Palencia). En general, la *pars urbana* de las *villae* suele tener todas las comodidades que es posible encontrar en la ciudad: habitaciones ricamente decoradas según el gusto del propietario, jardines, salas de recepción e inclusive complejos termas privados.

La *pars rústica* comprende habitualmente las dependencias de la servidumbre, así como los establos, talleres, almacenes, prensas, etc. En el Val conocemos una serie de ruedas de molino que documentan la existencia de labores de transformación sobre el cereal. También, se han excavado los establos y en los basureros se han recogido numerosos restos de fundición.

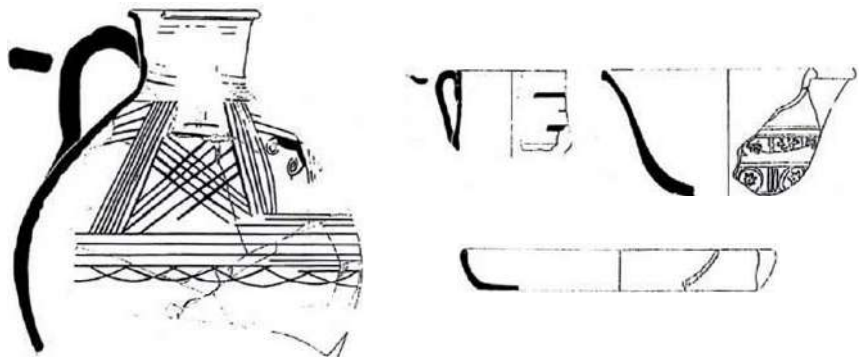
A través de los análisis de fauna sabemos de la existencia de cabras, ovejas, bueyes, gallinas y animales exóticos como el camello, identificado también en *Complutum*.

Uno de los aspectos más interesantes a considerar es la importancia que debió de tener la cría de ganado en las explotaciones del Bajo Henares en general, y la del Val, en particular, donde este animal está presente en las decoraciones de pavimentos

y paredes siempre en temática que identificamos con las carreras de carros en el circo. Sabemos por las fuentes la importancia y prestigio que llegaron a tener en todo el Imperio las yegudas de *Hispania*, así como la fama de sus aurigas. El Henares reúne condiciones óptimas para la cría de estos animales, lo que sin duda debieron aprovechar nuestros antepasados hispanorromanos ya que ello les proporcionaría sustanciosos beneficios.

Esto sin contar con que las carreras de caballos son una de las principales aficiones en el mundo romano, existiendo una atracción desmedida por las hazañas circenses que afectan a la sociedad entera, desde el emperador hasta el último de los esclavos.

La caza, como deporte y complemento alimenticio, también se practicaba con asiduidad en los terrenos próximos a la «villa». Los restos documentados en el Val han permitido identificar: ciervos, jabalíes, cabras montesas, conejos, liebres y perdices. Muchas de estas especies forman parte de la temática decorativa desarrollada en muchos pavimentos musivos, como por ejemplo en la villa de Carranque (Toledo), ya que el ideal del cazador se presenta como uno de los modelos a imitar por la alta sociedad bajoimperial.



Cerámica pintada de tradición indígena, Terra Sigillata Hispánica Tardía y Terra Sigillata Brillante. Villa romana de El Val.

EPOCA VISIGODA

EL FINAL DEL MUNDO ROMANO

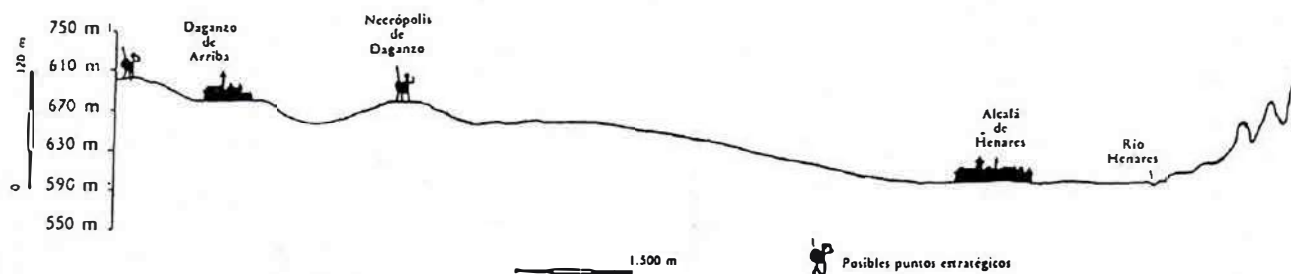
La documentación existente acerca de los siglos V a VII d. C. es mucho más escasa que la disponible para la época romana, tanto a nivel de textos escritos como de restos arqueológicos. Esta carencia es la que justifica en cierto modo el apelativo de «Edad Oscura» con que se alude a la historia de Europa en este período.

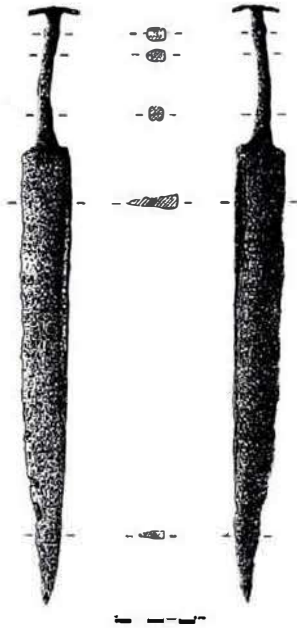
En el año 409 varios pueblos germánicos atraviesan los Pirineos y se adentran en *Hispania* sin encontrar apenas resistencia. Los alanos y vándalos silingos se internan en la meseta siguiendo la vía *Caesaraugusta-Emérita Augusta*, pasando evidentemente por *Complutum*.

Tras unos años de correrías los extranjeros se asientan en diferentes zonas de la Península.

En el 418 d. C. los visigodos se han instalado en los territorios romanos de la *Gallia*, constituyendo, en calidad de aliados del Imperio, un Reino con capitalidad en Tolosa. Desde aquí ejercerán el control de *Hispania* y en esta línea en el año 455 el rey Teodorico II entra en la Península Ibérica al mando de un importante contingente de tropas visigodas y derrota al rey suevo *Recharius*. A partir de ese momento y hasta el 507, año en el que se produce el abandono de Tolosa y el pueblo visigodo

Corte topográfico del Valle del Henares con la localización de los enclaves visigodos.





Sax visigodo aparecido en el Valle del Henares.

se traslada definitivamente a territorios de Septimania y sobre todo al Sur de los Pirineos, la presencia de éstos en la Península se justificará principalmente por el mantenimiento de guarniciones que garanticen los principales centros de poder y la comunicación con el reino de Tolosa, para lo que será de vital importancia el dominio de la vía *Emérita Augusta - Caesaraugusta*, así como el control de las ciudades ubicadas en la misma lo que se garantizará mediante fuertes contingentes militares alguno de los cuales debió ocupar *Complutum*, en base a su importante posición como cruce de caminos.

Aunque los datos que tenemos son demasiado escasos, sabemos que la ciudad tiende a deshabitarse a lo largo del siglo V desmontándose sus edificios públicos y empleándose sus materiales en nuevas construcciones difíciles de precisar, algunas de las cuales se ubican en las inmediaciones de las termas y la basílica. Son edificaciones con un importante componente de materiales perecederos, pero han proporcionado

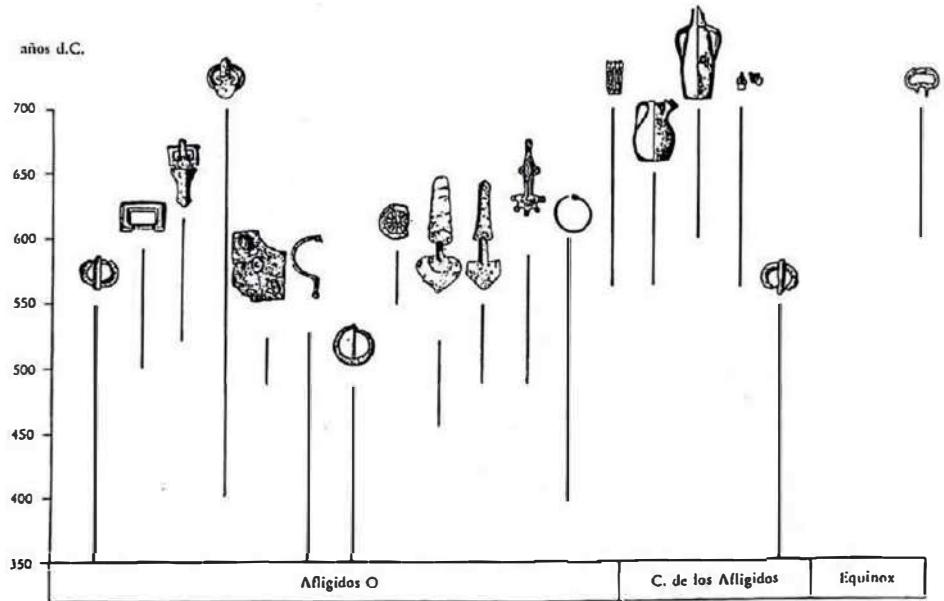
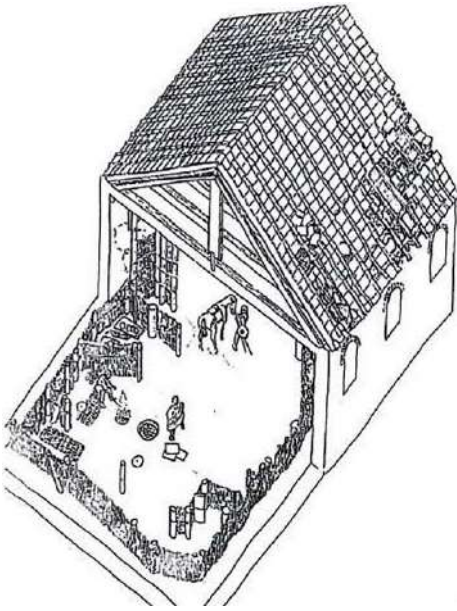


Tabla cronológica de materiales visigodos alcalainos.



Axonometría de la reocupación visigoda de la habitación del Auriga. Villa de El Val.

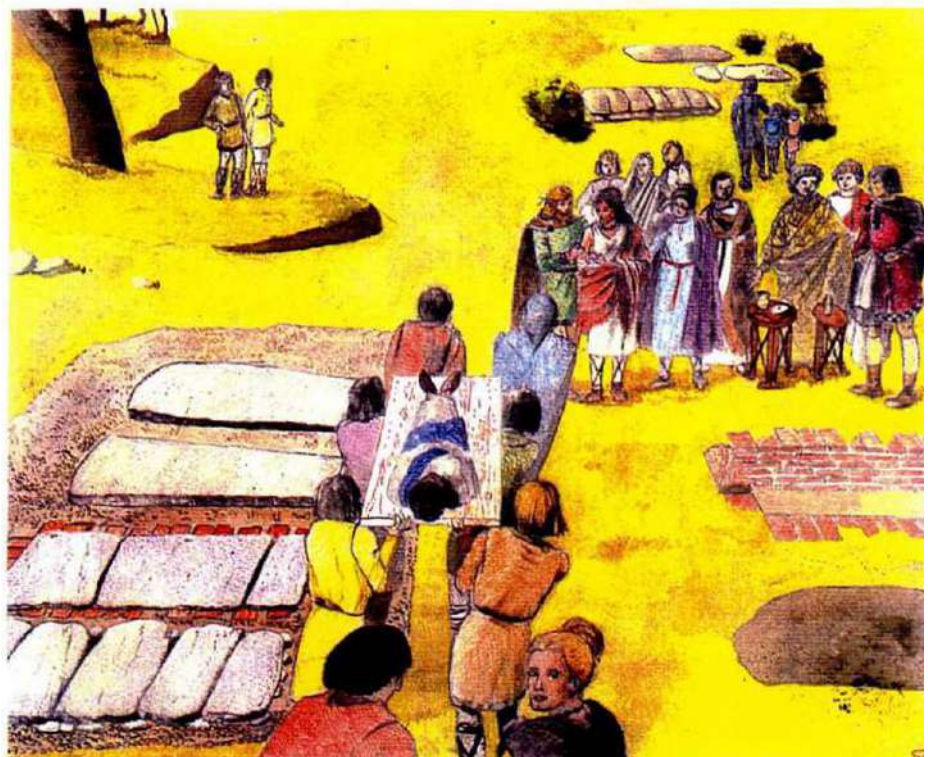
niveles arqueológicos fechables en este momento. El fenómeno se repite en el Val, donde una de las principales habitaciones de la *villa* romana sufre una reocupación fechada en la primera mitad del siglo V, en la cual un grupo seminómada y posiblemente armado erige una gran cabaña con estructuras de madera en lo que en su día fue una lujosa sala. Desgraciadamente no podemos conocer el origen étnico de estas gentes, pero por otro lado hay materiales arqueológicos que certifican la presencia de grupos auténticamente visigodos en la comarca complutense a lo largo de la segunda mitad del siglo V. Estas gentes, que se entierran en la necrópolis de Afligidos O, portaban como elemento de su vestimenta, las características fíbulas trilaminares que definen los primeros momentos de ocupación visigoda en la Península Ibérica. Así pues, el conjunto del contexto histórico del momento, la situación geográfica de *Complutum* y sobre todo los propios materiales arqueológicos nos llevan a pensar en la ocupación de nuestra comarca ya desde principios de la segunda mitad del siglo V.



Tipología cerámica visigoda.

EL POBLAMIENTO VISIGODO

Descubrir el modo en que la población se articula con su medio en época visigoda es uno de los principales problemas de la Arqueología de este período. Conocemos un entramado de necrópolis que albergan a gentes que muy probablemente habitaron en *Complutum* y en otros asentamientos de carácter rural. El rito funerario es el de inhumación, combinándose una tradición doble: una con pervivencias germánicas, donde el muerto se entierra con su vestimenta personal, y otra plenamente cristiana en el que el difunto sólo llevaría un sudario, acompañado a lo sumo por algunos recipientes con óleos.



Reconstrucción hipotética de un entierro en la Necrópolis visigoda del Camino de los Alligidos.

Vista general de la Necrópolis visigoda de los Afligidos.



Detalle de una de las sepulturas con ajuar de la Necrópolis de los Afligidos.



De muchas necrópolis se ha recogido una abundante documentación, gracias a las excavaciones realizadas en Daganzo, Camino de los Afligidos o Equinox, y a los materiales recuperados en Afligidos O. Sin embargo, no se ha excavado ningún hábitat, existiendo sólo huellas de asentamientos puntuales en El Val y Pedro de Mendoza, yacimientos en que se intervino sobre una serie de “fondos de cabaña”, basureros fechados en el siglo VII.

¿Dónde se ubica, pues, la ciudad? Como hemos visto más arriba, *Complutum* se deshabita a lo largo del siglo V, y probablemente a inicios del VI sólo quedarían algunas viviendas muy puntuales, que nada tendrían que ver con una vida urbana.

Sin embargo, *Complutum* sigue existiendo, como prueban las fuentes escritas de la época. Hemos de considerar que en el núcleo de la actual Alcalá existió un centro de culto junto a la iglesia de los Santos Niños Justo y Pastor. Esta se edificó en el siglo XV sobre la anterior iglesia de Sant Yuste, del siglo XI, que constituía el núcleo aglutinante de la población mozárabe en aquel momento. A su vez este edificio

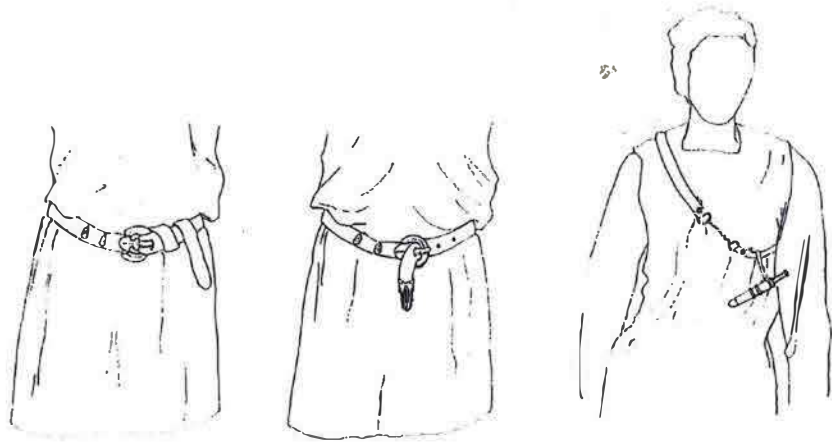
se levantó en donde la tradición situaba el martirio de los Santos Niños. Este lugar, conocido como el Campo Loable, fue venerado en base a estos hechos, según es práctica habitual entre los cristianos durante la Antigüedad tardía, y en época visigoda. Aparece en sus inmediaciones una necrópolis de sepulturas *ad sanctos*, según la moda tardorromana que se perpetuará en el cristianismo medieval y que conlleva el enterramiento junto a los restos de personalidades atávicas. Con frecuencia en torno a estos núcleos suele surgir también un hábitat, por lo que es probable que el *Complutum* visigodo se trasladase a este nuevo emplazamiento. Sin embargo, la documentación arqueológica de que disponemos es aún muy escasa, por lo cual habríamos de esperar la aparición de más datos para corroborar nuestra hipótesis.

Tomando como base los datos obtenidos de otros Reinos Germánicos, el hábitat de esta época sería con frecuencia disperso y con tendencia a utilizar materiales perecederos, probablemente madera, esparto o pieles. La población tendría una fuerte vinculación a las actividades agropecuarias, y es significativo que el análisis antropológi-



Puñal y correa procedente de una sepultura visigoda de la Necrópolis de los Alligidos.

Reconstrucción y usos del cinturón visigodo y del puñal con correaje.



co de una muestra de sesenta y seis individuos de la necrópolis del Camino de los Afligidos no indique ninguna actividad guerrera. Por otro lado, creemos que existe una élite guerrera en Daganzo, donde los ajuares funerarios nos presentan a unos magnates que se corresponden probablemente con las élites guerreras que con sus séquitos formaban el único componente sólido del ejercicio visigodo. Estos tal vez atestiguan un control tradicional sobre el importante nudo de comunicaciones de *Complutum*, combinado en esta época con el tantas veces citado interés que existe por las zonas de montaña y sus pasos, lo cual explicaría su establecimiento en la ruta que asciende hacia el Sistema Central.

INTERVENCIONES DE TALLER ESCUELA DE ARQUEOLOGIA Y REHABILITACION

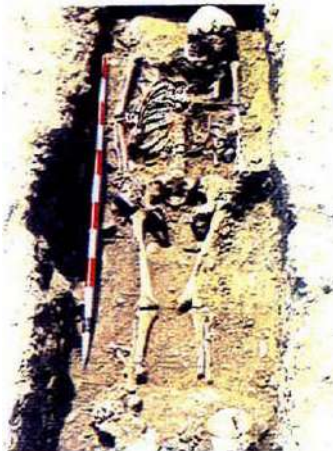
Excavaciones arqueológicas

1985-1980

Ciudad romana de Complutum: se ha excavado desde 1985 hasta la fecha un gran área con tres edificios públicos (una basílica, un *septizonium* y unas termas). Actualmente se trabaja en la excavación de una casa privada, la Casa de los Estucos. Igualmente, se trabaja en un proyecto para cubrir y exponer al público los restos.

Villa romana de El Val: se han excavado restos de una villa romana, con una cronología entre los siglos I-V.

Necrópolis hispano-visigoda del Camino de los Afligidos: se han exhumado hasta la fecha noventa y nueve sepulturas de una necrópolis de finales del siglo VI al siglo VII d.C.



Excavaciones en la Necrópolis hispano-visigoda del Camino de los Afligidos. Vista de una de las sepulturas.

Excavaciones en la ciudad romana de Complutum.





Excavación de una sepultura en la Necrópolis hispano-visigoda de Equinox.

1987

C/ Cardenal Sandoval (Muralla de Alcalá): se realizaron dos catas que dieron material revuelto y poco significativo.

Necrópolis hispano-visigoda de Equinox. Se exhumaron treinta y una sepulturas visigodas fechables en torno al siglo VII d.C.

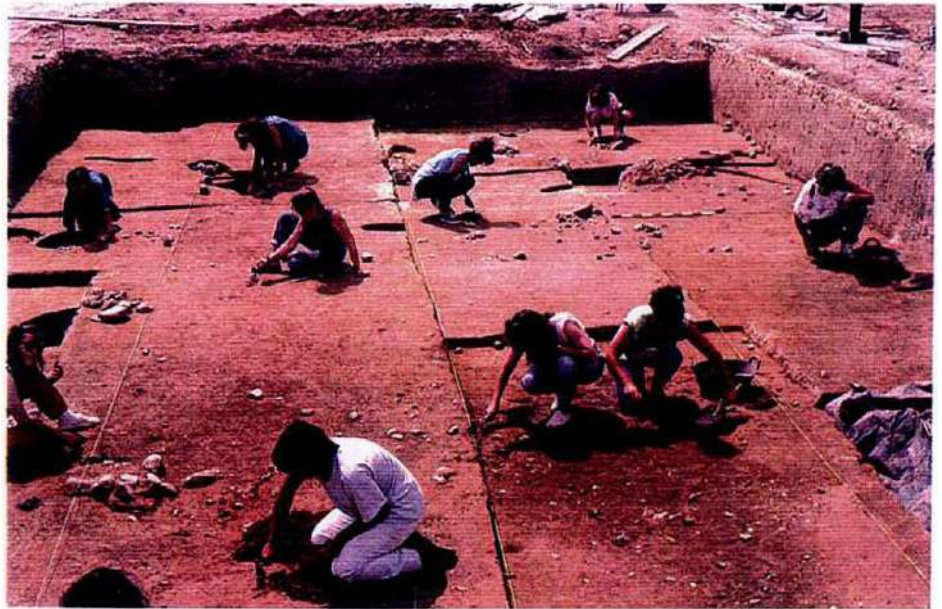


Pavimento de losetas documentado en las excavaciones del Colegio Público Cardenal Cisneros.

1988

Poblado calcolítico de La Esgaravita: se excavaron numerosos «fondos de cabaña» de diversa funcionalidad (basureros, estructuras de cabañas, etc.) proporcionando unos materiales que fechan la excavación en el III milenio a.C.

Colegio público Cardenal Cisneros: se documentó una ocupación que data de época altomedieval, consistente en varios basureros, además de diversas estructuras asimilables de época moderna.



Excavaciones en el poblado calcolítico de La Esgaravita.

1989

C/ Vaqueras c/v a C/ Laguna, 3: se documentó un antiguo alfar con dos hornos que había permanecido en funcionamiento hasta hace veinticinco años. Su excavación, documentación y recuperación sirvió como prácticas a los alumnos del TEAR.

1990-91

Convento de la Madre de Dios: actualmente se encuentra en estudio.

1990-91

Excavación de una casa romana con pavimentos de mosaicos en las afueras de la ciudad de Complutum.



Acceso de la cámara de fuego del horno excavado en la calle Vaqueras.

Pavimento documentado en las excavaciones del Convento de la Madre de Dios.

Proyectos de Rehabilitación

Mosaico mural para el Banco de Comercio de Alcalá de Henares. 1989.

Pavimento musivo para la sede de la Cámara de Comercio e Industria en Alcalá de Henares. 1990.

Mural para la rehabilitación de la Casa Tapón de Alcalá de Henares. 1990.

Pavimento musivo para la sede de la Fundación Colegio del Rey del Ayuntamiento de Alcalá de Henares (en preparación). 1991.

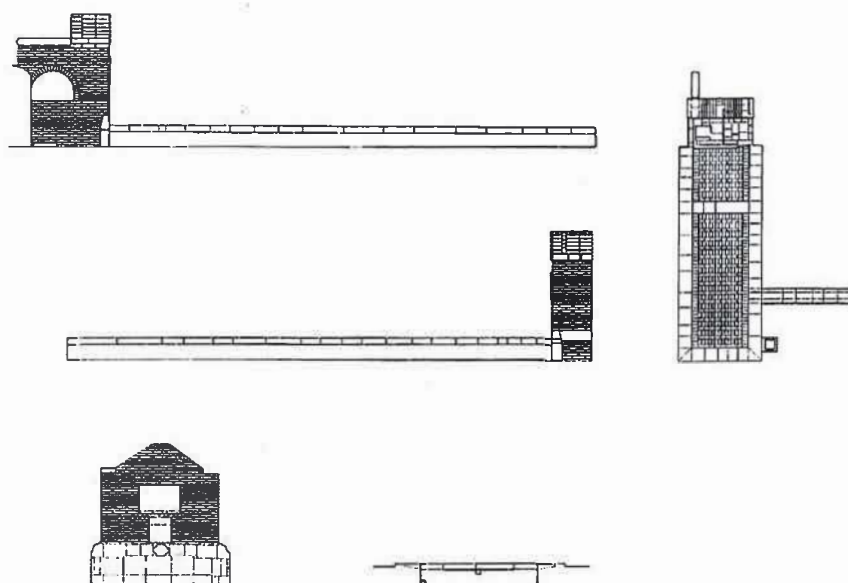


Instalación de un mosaico en la Cámara de Comercio de Alcalá de Henares.



Proceso de fabricación de un mosaico mural para el Banco de Comercio de Alcalá de Henares.

Proyecto de rehabilitación de la fuente de «El Juncal». Alzado y sección.



Colaboración en Exposiciones

130 años de Arqueología Madrileña.

Recuperar Alcalá II. Capilla del Oidor. Alcalá de Henares, 1987.

Alcalá de Henares. Talance (Francia), 1989.

Escuelas Taller. Palacio de Cristal del Retiro. Madrid. 1988.

Arqueología en Alcalá de Henares. Finca El Juncal. Alcalá de Henares, 1988-1990.

Se trata de una exposición permanente que ha sido visitada hasta la fecha por unas siete mil personas.

Además, en la sede del T.E.A.R. se ha ubicado la exposición itinerante «Arqueología Subacuática en España», organizada por el Ministerio de Cultura (1989).

Actualmente se encuentra en preparación una serie de exposiciones itinerantes (Prehistoria, la romanización y el Alto Imperio, el Bajo Imperio y la transición al

mundo medieval y la Edad Media) que se ofrecerán en colegios y diversas Instituciones.

Madrid de los siglos IX-XI. 1990.

Exposición Asociación de vecinos de la Corrala (1990).

Regalos de protocolo

Protocolo del INEM para el Ministerio de Trabajo de Finlandia. 1989.

Protocolo general del INEM. Navidades de 1990.

Protocolo general del Excmo. Ayuntamiento de Alcalá de Henares.

Intervenciones en ferias de artesanía

Aranjuez, 1990.

Alcalá de Henares, 1990.